 VMF LATVIA	PAKALPOJUMA IZPILDES APRAKSTS Grupveida uzmērīšana	VMF KR P 004.14	
		Izstrādāja: Gatis Juhņevičs Izmaiņas veica: Gatis Juhņevičs	Apstiprināja: Jānis Buļs

Grupveida uzmērīšana

Rokas mērinstrumenti

Apaļie kokmateriāli un smalcinātā koksne

1. Tilpuma uzmērīšanas nosacījumi

Kokmateriālu tilpuma noteikšana tiek veikta saskaņā ar standartu LVS 82

2. Kvalitatīvā tilpuma noteikšanas minimālais nosacījums

SIA "VMF LATVIA" apaļo kokmateriālu kvalitātes prasības – metode 3.1

Metožu pilnais saraksts atrodas šeit: www.vmf.lv sadaļā pakalpojumi

3. Pakalpojuma izpildes kvalitātes nosacījumi

Lai nodrošinātu Pakalpojuma kvalitāti, SIA "VMF LATVIA" ievēro šādus kvalitātes noteikumus:

- Standarts LVS EN ISO/IEC 17025 „Testēšanas un kalibrēšanas laboratoriju kompetences vispārīgās prasības”;
- Likums „Par koku un apaļo kokmateriālu uzskaiti darījumos”;
- MK noteikumi Nr. 744 „Noteikumi par koku un apaļo kokmateriālu uzskaiti”;
- Latvijas standarts LVS 82 “Apaļo kokmateriāla uzmērīšana”;
- Apaļo kokmateriālu uzmērīšanas saskaņā ar BIOMETRIA prasībām;
- Cietā biokurināmā paraugu ņemšana LVS EN ISO 18135;
- Cietā biokurināmā mitruma satura noteikšana LVS EN ISO 18134-2;
- Izmēru sadalījuma noteikšana LVS EN ISO 17827-1 un SCAN - CM 40:01;
- SIA VMF LATVIA izstrādātās procedūras, metodes, instrukcijas un izvirzītajiem precizitātes mērķiem.

4. Datu apstrāde un rezultātu sagatavošana

Identificē katru kokmateriālu kravu, uzmērīšanas datus un rezultātus reģistrē SIA "VMF LATVIA" sistēmā, nodrošina **drošu datu plūsmu**.

SIA "VMF LATVIA" informācijas sistēma datu apstrādes procesā:

- Aprēķināts katra autotransporta kopējais un kvalitatīvais apjoms.
- Aprēķināts glabāšanas trapes apjoms.
- Aprēķināta tilpuma korekcija, ja pasūtījumā norādīts.
- Veic kopējā un kvalitatīvās tilpuma korekciju.
- Aprēķina mitruma saturu.
- Aprēķina frakcijas daudzumu.
- Aprēķina enerģētiskās vērtības daudzumu (MWh).
- 95% gadījumā apaļo kokmateriālu testēšanas pārskatu sagatavošana un novietošana uz tiešsaistes platformu IS DACE līdz 3 minūšu laikā no datu reģistrēšanas brīža.
- Rezultātu sagatavošana formātos: *pdf, *xml.
- Izmantojot API (application programming interface) servisu, iespējams saņemt izvērsto datu failu (*xml papiNet standartā).

5. Personāls un darba organizācija

Pakalpojumu izpildi SIA "VMF LATVIA" nodrošina ar savu darbaspēku.

Darba organizācijas veidi:

- Stacionāra darba vieta;
- Mobila darba vieta;
- Darba vieta pēc izsaukuma;
- Ostu termināli;

5. Izejošās koksnes uzmērīšana;
6. Papildpakalpojumi.

Stacionāra vieta, ostu termināls:

1. SIA "VMF LATVIA" pakalpojumu izpildē piesaista nepieciešamo kokmateriālu uzmērītāju skaitu, kas nepieciešams Pakalpojuma izpildes nodrošināšanai.
2. Pasūtītājs ir informēts, ka SIA "VMF LATVIA" savus kokmateriālu uzmērītājus nodarbina, pamatojoties uz šādiem nosacījumiem:
 - 1) Darba ilgums vienam kokmateriālu uzmērītājam nedrīkst pārsniegt 12 stundas.
 - 2) Normālais nedēļas darba laiks nedrīkst pārsniegt 56 stundas.
 - 3) Atpūtas laiks diennaktī ir vismaz 12 stundas, nedēļā vismaz 35 stundas.
 - 4) Vienā mēnesī vienam kokmateriālu uzmērītājam nedrīkst būt vairāk par 8 virsstundām.
 - 5) Pārtraukums pēc 6. darba stundām, bet ne ātrāk kā pēc 4 darba stundām.
 - 6) Pārtraukums nevar būt īsāks par 30 minūtēm, pārtraukumu var sadalīt, kurā laiks nav īsāks par 15 minūtēm.
 - 7) Kokmateriālu uzmērītājs pārtraukumā var atstāt savu darba vietu.
 - 8) Svētku¹ dienas brīvas.

Mobila vieta, izejošās koksnes uzmērīšana un paraugu ņemšana:

Pasūtījumu piesaka atbilstoši darba organizācijai "Darba vieta pēc izsaukuma".
Viena pasūtījuma minimālās darba apjoms 8 darba stundas.

Darba vieta pēc pasūtījuma, šķeldas frakcionēšana un papildpakalpojumi:

Darba pasūtījumus iespējams nodot divos veidos.

1. Veids – Pasūtījumu nodod elektroniski sūtot e-pastu (info@vmf.lv) vai zvanot pa telefonu +371 25632687.

Pasūtījums, kas pieteikts tekošā darba dienā līdz pulksten 13:00, tā izpilde tiks nodrošināta 72 stundu laikā no kravas pieņemšanas brīža.

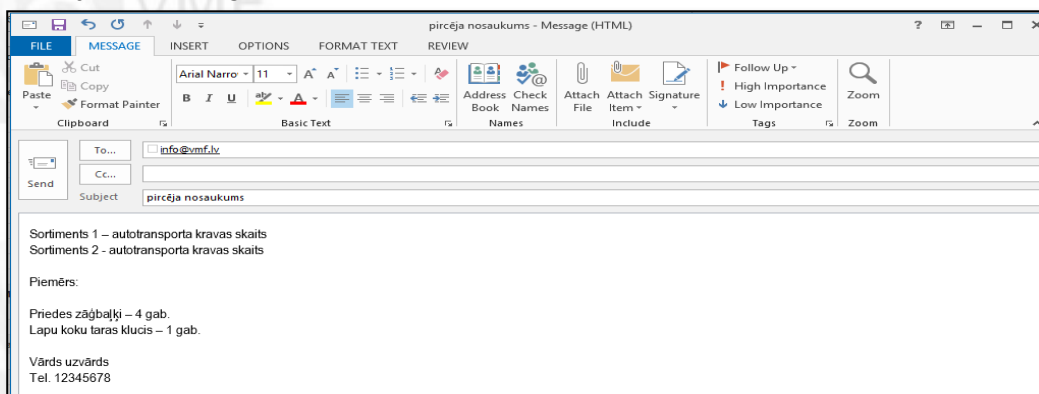
Pasūtījuma izpilde netiek nodrošināta svētku² dienās, sestdienās un svētdienās.

Pasūtījumus pieņemam svētku dienās, sestdienās un svētdienās e-pastā vai zvanot automātiskā ierakstā. Šos pasūtījumus apkopojam un saskaņojam izpildei nākošajā darba dienā.

Pasūtījuma pieteikšana zvanot, ir jānorāda šāda informācija:

- 1) Pircēja nosaukums.
- 2) Katra sortimenta veida nosaukums un kravas skaits.
- 3) Kontaktpersonas vārds, uzvārds un kontakt telefons.

Pasūtījuma paraugs e-pastā.



2. Veids – Pasūtītājs katru dienu, bez laika ierobežojuma elektroniski sniedz SIA "VMF LATVIA" informāciju par piegādātajām kravām.



¹ Atbilstoši likumam "Par svētku, atceres un atzīmējamām dienām"

² Atbilstoši likumam "Par svētku, atceres un atzīmējamām dienām"

6. Informācijas apmaiņa

PASŪTĪTĀJS apņemas sniegt SIA "VMF LATVIA" Pakalpojuma izpildei nepieciešamo informāciju šādos termiņos:

1. informēt par Kokmateriālu specifikācijām un kvalitātes prasībām vismaz 2 (divas) darba dienas pirms kokmateriālu uzmērīšanas;
2. savlaicīgi informēt, ja mainās Pasūtītāja iesniegtā informācija.

7. Neietekmējamība

VMF LATVIA jābūt atbildīgiem par to darbības neietekmējamību, nedrīkst pieļaut komerciālu, finansiālu vai cita veida spiedienu, kas varētu apdraudēt neietekmējamību, kā arī, pastāvīgi jāidentificē riski, kas var apdraudēt to neietekmējamību.

Testēšanas pārskatos uzrādītā informācija, kur uzmērījumus veic ārējo pakalpojumu sniedzējs

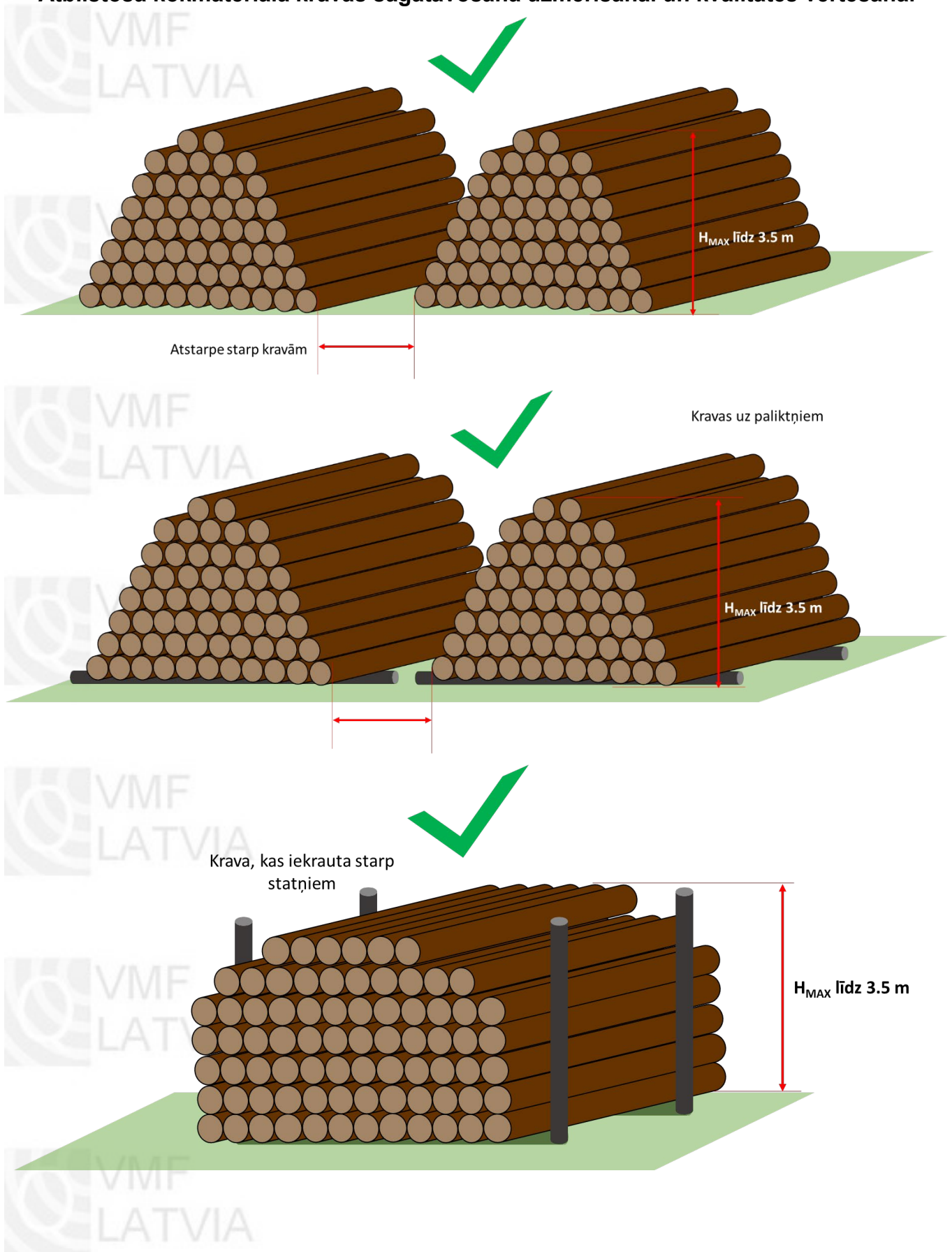
VMF LATVIA sagatavotajos un izsniegtajos testēšanas pārskatos uzrāda informāciju (uzmērīšanas rezultātus), kurus ieguva (uzmērīja) uzņēmuma darbinieki vai uzņēmuma ārējo pakalpojumu sniedzējs (par to iepriekš brīdinot PASŪTĪTĀJU, ka darbus veiks ārējo pakalpojumu sniedzējs, kā arī uzņēmums uz testēšanas pārskata veic nepārprotamu atzīmi, kuru no konkrētiem darbiem ir veicis uzņēmuma ārējo pakalpojumu sniedzējs).

Ja PASŪTĪTĀJAM ir noslēgts līgums ar citu uzņēmumu (par pakalpojumu, ko neveic VMF LATVIA) un PASŪTĪTĀJS vēlas, lai cita uzņēmuma veikto uzmērījumu (testēšanas pārskatu) sasaista ar VMF LATVIA izsniegto testēšanas pārskatu (pievieno kā pielikumu), par to PASŪTĪTĀJAM ir rakstiski jābrīdina pasūtīt darbu. VMF LATVIA piesaistot svešu testēšanas pārskatu savējam, uz testēšanas pārskata veiks nepārprotamu atsauci, ka pievienoto konkrēto testēšanas pārskatu ir izsniedzis PASŪTĪTĀJA izvēlētais uzņēmums un VMF LATVIA nenes nekādu juridisko, finansiālo vai morālo atbildi par pievienotajā testēšanas pārskatā uzrādīto informāciju.



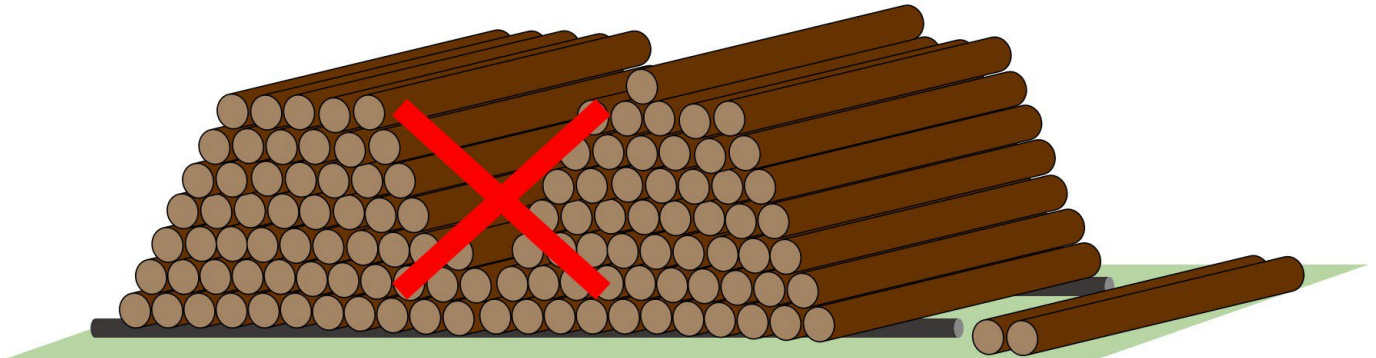
Pielikums Nr. 1

Atbilstoša kokmateriāla kravas sagatavošana uzņēmīšanai un kvalitātes vērtēšanai

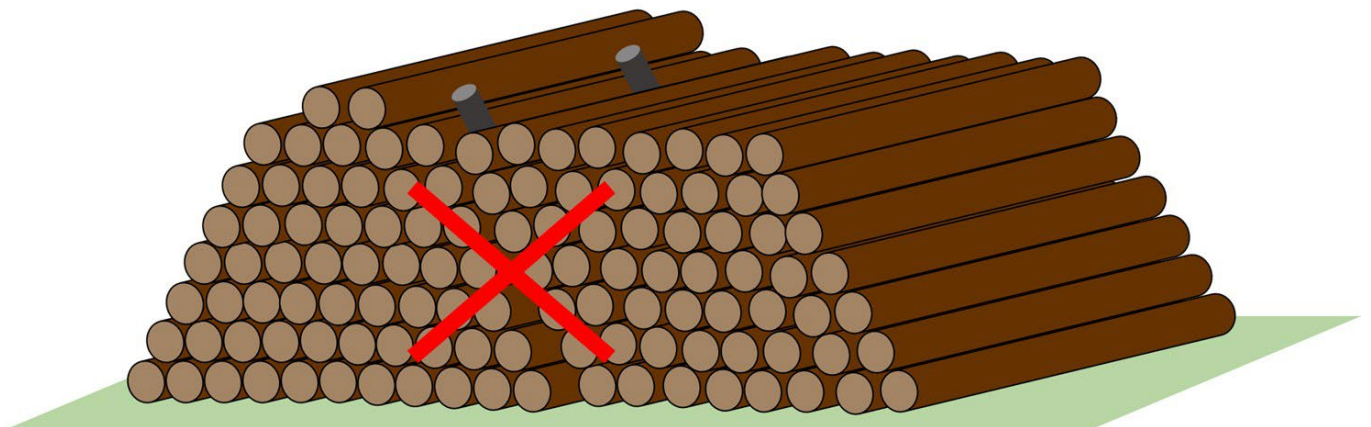


Neatbilstoša kokmateriāla kravas sagatavošana uzņēmēšanai un kvalitātes vērtēšanai

Kravas, kas atkrautas bez
atstarpes un/ vai atliktiem
atsevišķiem sortimentiem

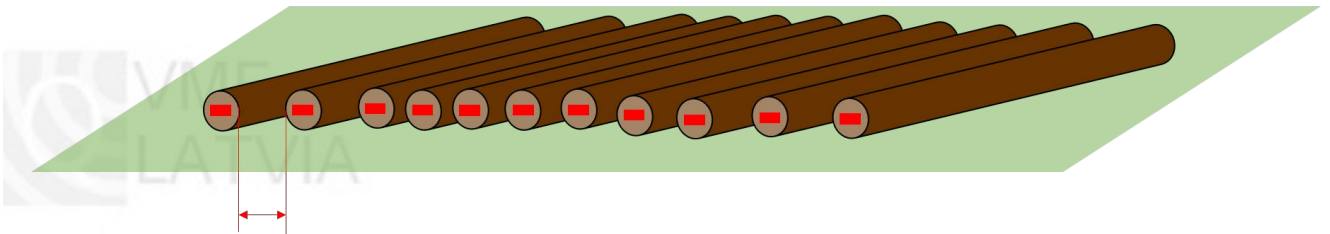
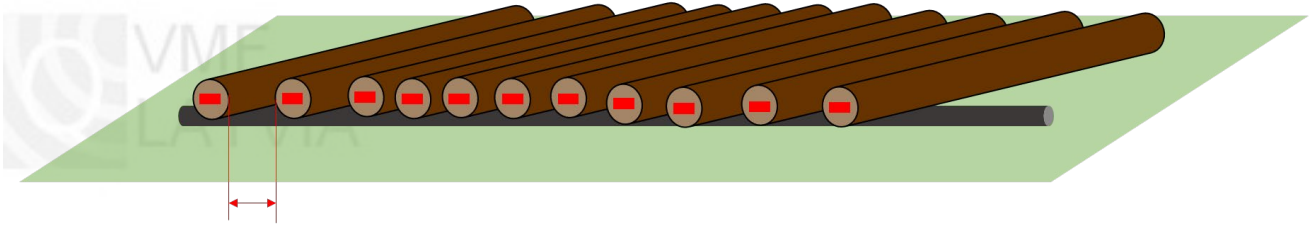
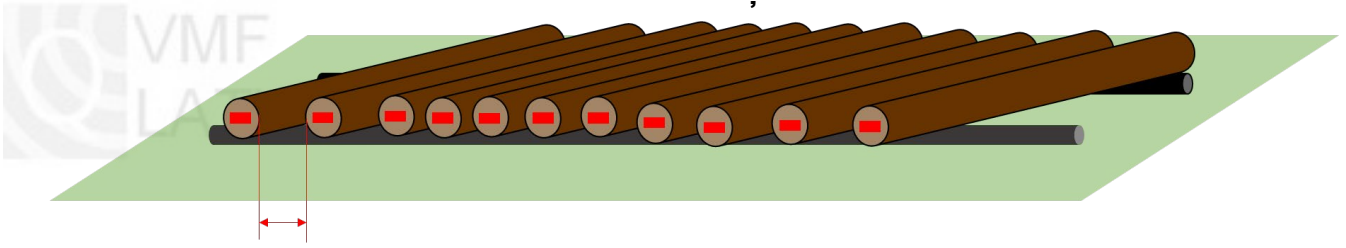


Kravas, kas atkrautas ar
šķērskokiem

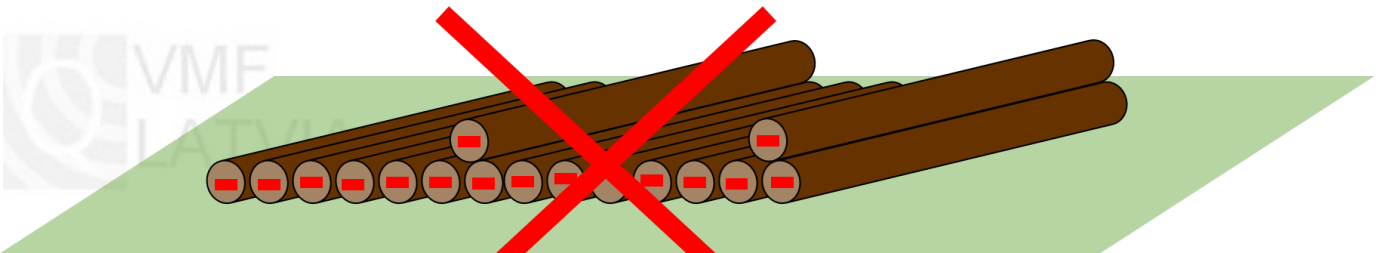


Pielikums Nr. 2

Atbilstoša kontrolsaiņa izklāšana



Neatbilstoša kontrolsaiņa izklāšana



Kokmateriāli bez atstarpes un/
vai uzkrasti viens uz otra

